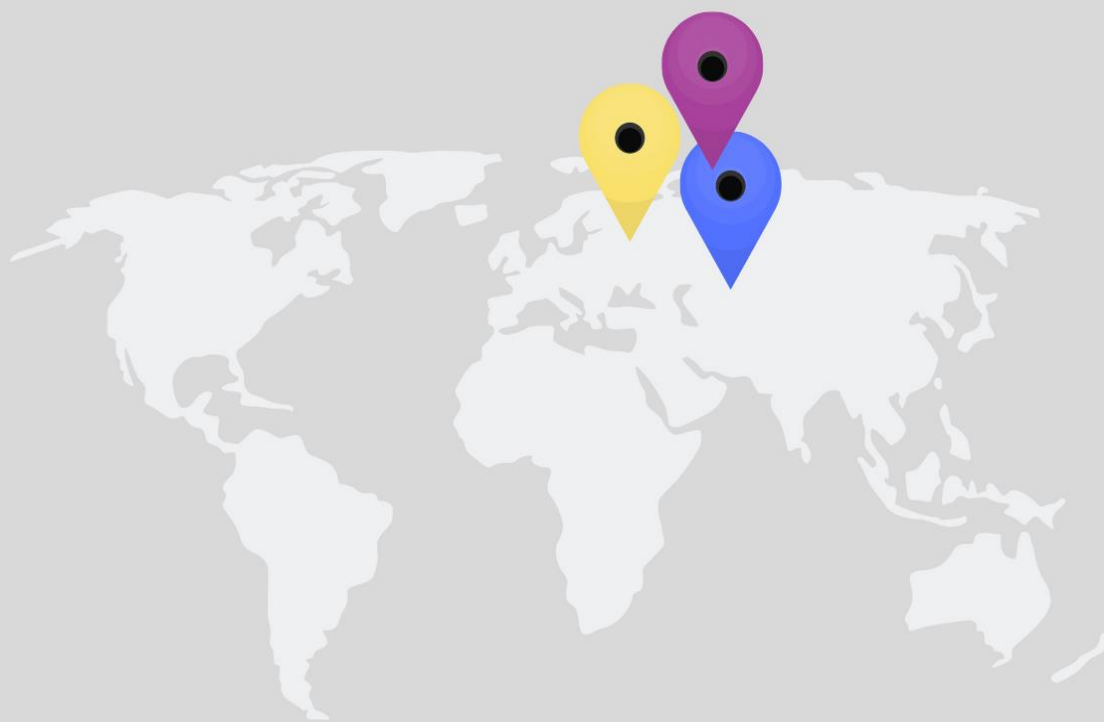


#POVEȘTIDEVIATĂ
DIN TIMPUL HOLOCAUSTULUI



ROMÂNIA, VECHIUL REGAT BUCUREȘTI

Comunitatea evreiască din București a fost printre cele mai mari din România.



La sfârșitul secolului XIX cei peste 40.000 de evrei reprezentau 14% din populația orașului, iar la sfârșitul perioadei interbelice peste 95.000 de evrei locuiau în București.

Fiind o comunitate atât de mare și **ocupațiile** acestora erau destul de variate.

Se remarcă însă activitatea în domeniul negustoriei, al meșteșugurilor novatoare, precum și în domeniul financiar-bancar la **începutul secolului XX.**



NEGUSTORI



MEȘTEȘUGARI



BANCHERI

Comunitatea bucureșteană a fost dintotdeauna activă din punctul de vedere al educației, asistenței sociale și al vieții religioase.

În anii 1930 existau în oraș peste 40 de sinagogi, două cimitire, două spitale, două orfelinate, două aziluri pentru bătrâni și 19 școli evreiești.

40 de
sinagogi



2 spitale



2 aziluri pentru
bătrâni

19 școli



2 orfelinate



2 cimitire





Templul Unirea Sfântă (1850)

Sursa:

<https://www.bucurestivechisinoi.ro/2010/12/fostul-cartier-evreiesc-din-bucuresti/>



Templul Mic Spaniol Ca`Al Cicu. Sursa: <https://bit.ly/2YQrmyB>






Statul Național Legionar

Treptat, începând **din 1938**, minoritarilor evrei li se restrâng drepturile.

1938

În toamna anului **1940**, în timpul **Statului Național Legionar**, măsurile antievreiești devin sistematice și lovesc profund și în comunitatea bucureșteană:

1940

-  Evreii sunt excluși din organizațiile profesionale;
-  Evreii nu mai au dreptul să ocupe spații comerciale în piețele din oraș;
-  Comerțul ambulant le este interzis evreilor.
-  Multe sedii comunitare sau de organizații evreiești sunt ocupate de către legionari.
-  Evreii mai înstăriți sunt amenințați și torturați de către bande de legionari care astfel reușesc să jefuiască importante sume de bani și bunuri și să îi oblige pe evrei să cedeze proprietăți sau afaceri.



Templul Spaniol, devastat în timpul Pogromului.

Sursa foto: Matatias Carp, *Cartea Neagră* Vol 1, 1946

Templul Bed Hamidras Vechiu, ars integral în urma Pogromului.

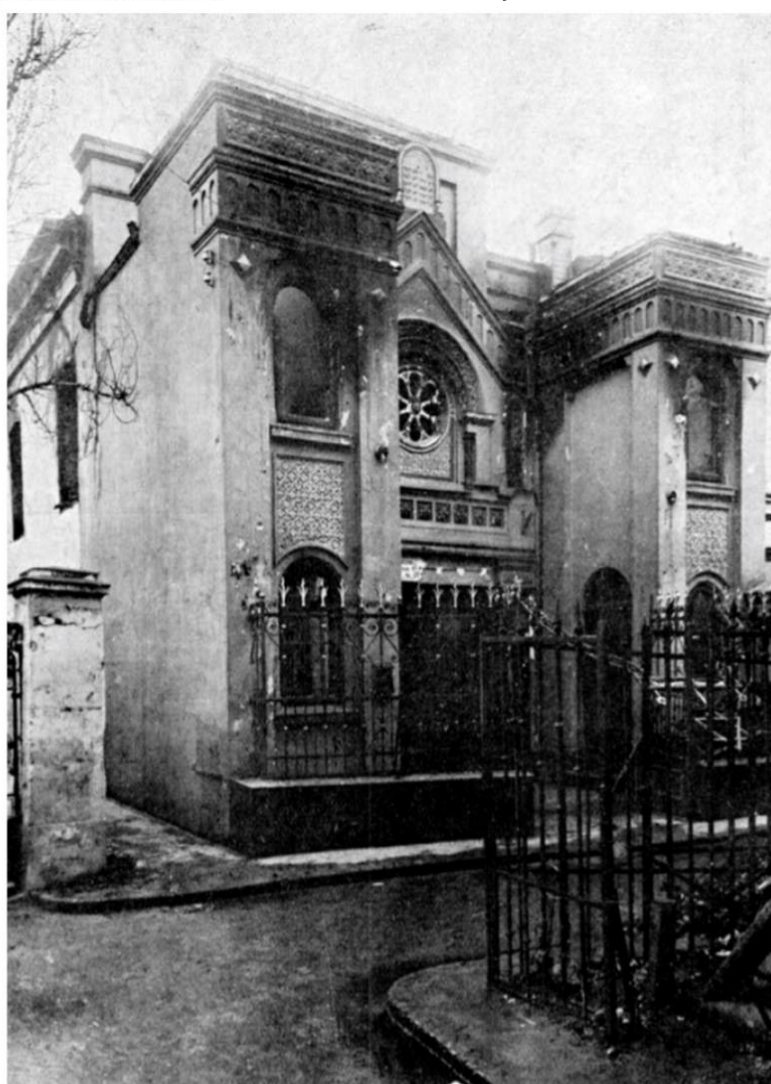
Sursa foto: Matatias Carp, *Cartea Neagră*, Vol 1, 1946

POGROMUL DIN BUCUREȘTI

Punctul de maximă intensitate a violenței îndreptate împotriva evreilor din București s-a petrecut la **sfârșitul lunii ianuarie 1941**.

Lupta pentru putere dintre generalul Ion Antonescu, șeful statului, și partenerii săi de guvernare, Mișcarea Legionară, a escaladat și între **21 și 23 ianuarie 1941** a avut loc o confruntare între legionari și armata fidelă lui Antonescu.

Concomitent cu Rebeliunea legionară, așa cum este cunoscută această confruntare, a avut loc **un pogrom îndreptat împotriva evreilor bucureșteni**.



Cartierele evreiești au fost jefuite și devastate, sute de prăvălii, magazine sau ateliere, precum și locuințe particulare au fost distruse de bande de legionari. Au fost incendiate sinagogi fără ca autoritățile să intervină.



Coafor devastat în timpul Pogromului.

Magazine ale evreilor, distruse în timpul Pogromului din București.

Sursa: FCER-CSIER



Studio foto devastat în timpul Pogromului.

Magazine ale evreilor, distruse în timpul Pogromului din București.

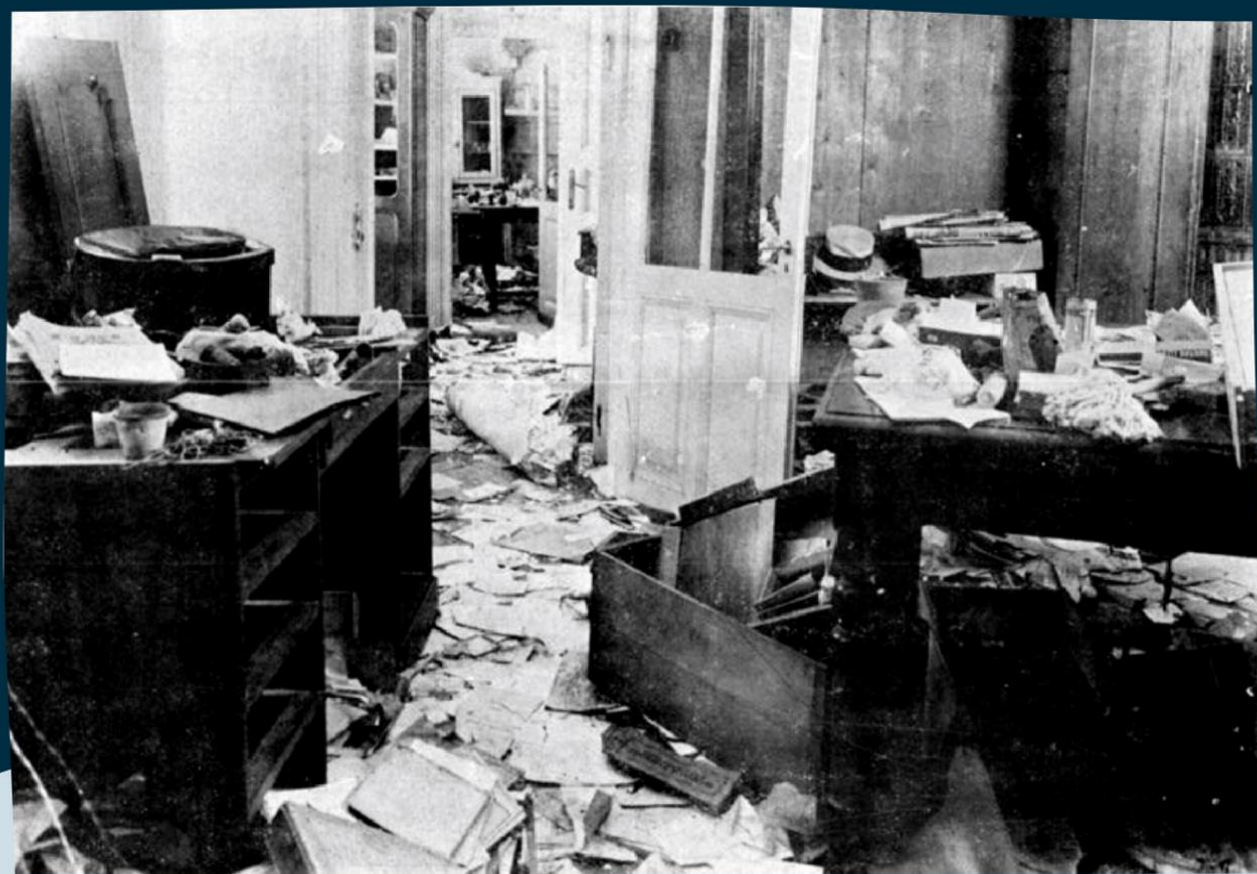
Sursa: FCER-CSIER

Librărie devastată în timpul Pogromului.



Băcănie devastată în timpul Pogromului.





Locuințe ale evreilor devastate în timpul Pogromului.

Sursa: Matatias Carp, *Cartea Neagră*, Vol 1, 1946

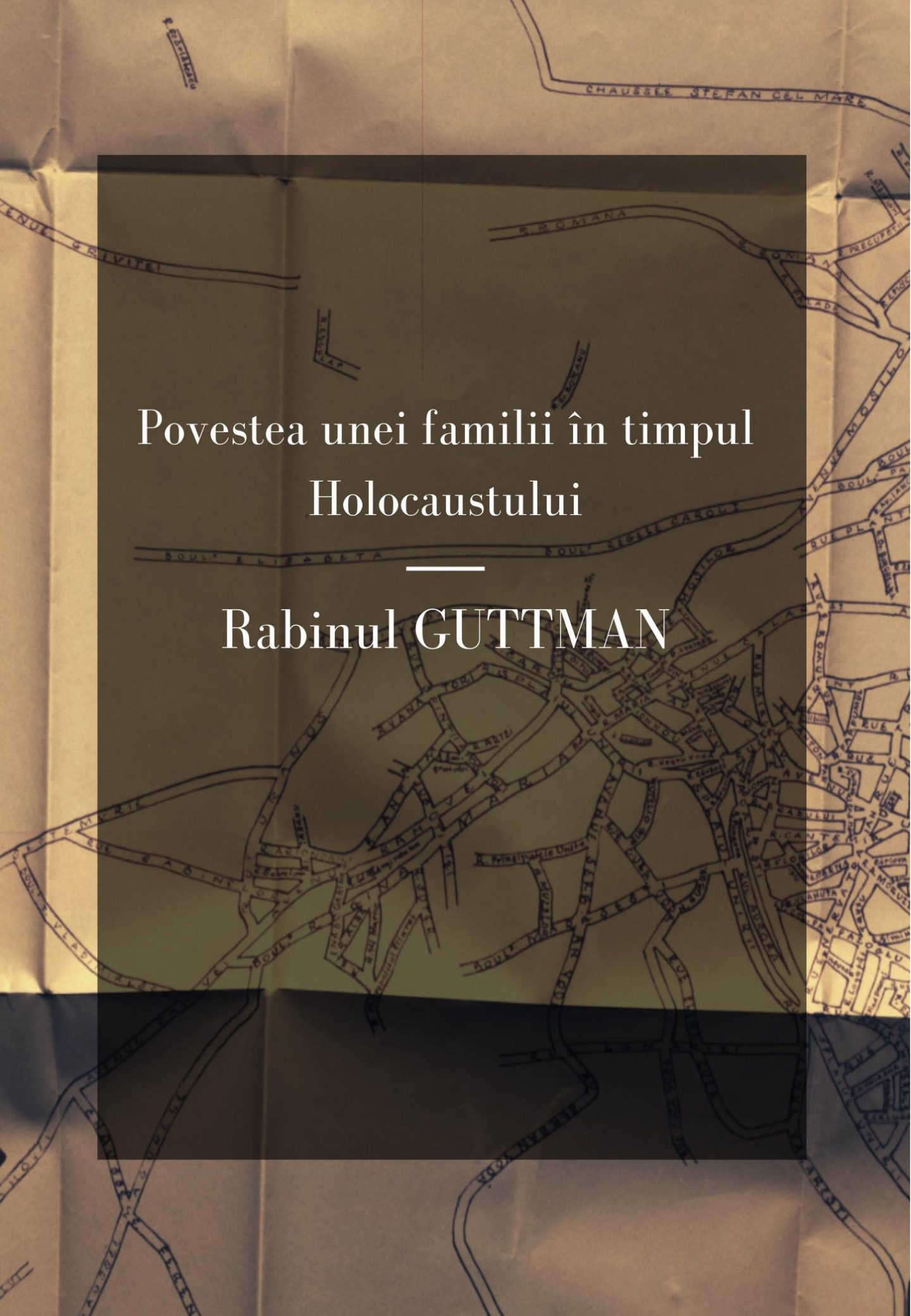


Evrei uciși în pădurea Jilava Sursa: FCER-CSIER

În zilele pogromului, sute de evrei au fost ridicați din sinagogi, din propriile locuințe sau de pe stradă și reținuți, jefuiți, bătuți sau omorâți. Din cei aproximativ 200 de evrei care în 21 ianuarie au fost aduși la sediul legionar „Ing. Gheorghe Clime” din Calea Călărași, 90 au fost duși în pădurea Jilava unde cei mai mulți și-au găsit sfârșitul (**aici au fost găsite 86 de cadavre**).

Crime au mai avut loc la Abatorul Comunal, în cartierul Bucureștii Noi sau pe șoselele Fundeni și Pantelimon, precum și în locuințele victimelor. De asemenea, evrei au fost torturați la Prefectura Poliției Capitalei, sinagoga Malbin sau în diferite circumscripții de poliție.

În zilele pogromului (21-23 ianuarie 1941) și-au pierdut viața 125 de evrei.



Povestea unei familii în timpul
Holocaustului

Rabinul GUTTMAN



Rabinul Guttman

Sursa: *Slove de martiri*, Ed. Hasefer, 2008



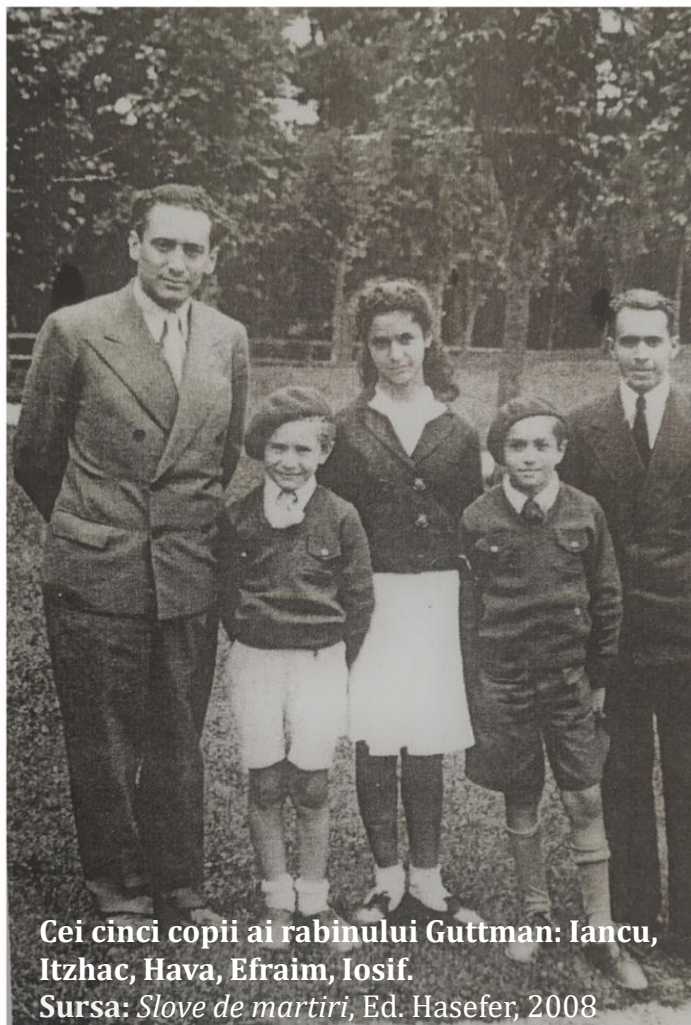
Ettel Guttman, soția rabinului

Sursa: *Slove de martiri*, Ed. Hasefer, 2008

Rabinul Guttman (Rabi Guttman Zwi ben Reb Arie) s-a născut la Huși în 1893.

Din 1920 era rabin al Comunității Evreilor din București și slujea la sinagoga din Calea Moșilor.

În 21 ianuarie 1941 acesta se găsea împreună cu **soția, Ettel**, **cei trei copii minori, Hava, Itzhac și Efraim** și **cei doi băieți mari, Iancu** (27 de ani) și **Iosif** (25 de ani), în locuința sa, preocupat de frământările din oraș. Un grup de legionari pătrunde în locuință.



Cei cinci copii ai rabinului Guttman: Iancu, Itzhac, Hava, Efraim, Iosif.

Sursa: *Slove de martiri*, Ed. Hasefer, 2008

Hava, care avea doar 15 ani își amintește mai târziu episodul:



Când bandele de legionari au pătruns în casa noastră în mijlocul nopții de 21 ianuarie 1941, casa rabinului Z. Guttman, nimeni dintre noi, nici părinții, nici cei doi frați mai mari Iancu și Iosif și mai puțin noi, cei trei copii mai mici, nu am înțeles de la început ceea ce avea să se petreacă. Tata a strâns câți bani avea în casă și se pregătea să le ofere năvălitorilor. Credea că au venit pentru a obține, prin forță și amenințări, bani și obiecte de valoare. Imediat a devenit clar că scopul lor era altul.

[...] Atunci, la vârsta de 15 ani, am auzit în acea noapte tragică, că noi, evreii, nu suntem oameni și nu ni se cuvine să trăim.



Rabinul Guttman și fii Iancu și Iosif au fost luați de către invadatori și duși la sediul muncitorilor legionari din Calea Călărașilor. Aici fuseseră adunați peste 200 de evrei de prin sinagogi și locuințe.

Cei trei au fost urcați în pod și bătuți și umiliți la fel ca ceilalți sechestrați acolo. După câteva ore, spre dimineață, rabinul Guttman și cei doi fii au fost urcați împreună cu alte câteva zeci de persoane într-un camion care a ajuns în **pădurea Jilava**.

La fel ca toți ceilalți evrei aduși acolo, aceștia sunt împușcați. **Rabinul scapă miraculos, însă cei doi băieți care-l țineau de brațe mor amândoi.**



Iosif și Iancu Guttman

Sursa: Matatias Carp, *Cartea Neagră*, Vol 1, 1946.

Rabinul se ridică și pleacă amețit pe șosea, neștiind unde merge. A ajuns la primăria Jilava unde un grup de legionari l-au băgat într-o cameră împreună cu alți evrei care supraviețuiseră execuției. Aici au fost din nou bătuți, iar seara, după lăsarea întunericului au fost duși iarăși în pădure. Și de data aceasta rabinul rămâne în viață.

Rătăcind dezorientat ajunge tot la primărie unde este închis în aceeași cameră, iar cel care îl păzea îl amenință că nu mai are scăpare și îi smulge barba fir cu fir. Într-un târziu, jandarmii au ocupat primăria Jilava și rabinul Guttman a scăpat cu viață. A cerut să meargă în pădure și să marcheze trupurile fiilor săi. În pădurea Jilava 86 de evrei au fost atunci asasinați.



„Pădurea Jilava” (extras din cadrul experienței interactive București 41 Tur VR: <https://www.youtube.com/watch?v=TnlNLJaz54Q>)

LES VICTIMES

*Noms des juifs assassinés dans les journées de 21, 22 et 23 janvier 1941
— par les légionnaires —*

- | | | | |
|-----------------------------|-------------------------------|-------------------------------|-----------------------------|
| 1. ACESSEER SOLOMON | 30. DAVIDOVICI ALEXANDRU | 59. HERSCOVICI I. MOISE | 88. MORGENSTERN SULLY |
| 2. AIZIC IOSEF | 31. DOBER ALEXANDRU | 60. HERSCOVICI NAFTULE | 89. OBERMANN PUNU |
| 3. ALERSBERG JEAN JACQUES | 32. ELIAS MONY | 61. HERZBERG MAXIMILIAN | 90. ORAKOWSKY MOISE |
| 4. ANDREI OSCAR | 33. ESKENAZY T. | 62. HIRSCH PEPPY IONEL (ing.) | 91. PECHER SOLOMON |
| 5. ARON M. DAVID | 34. FRANGHIERU HAIM | 63. HOFMAYER CAROL | 92. PENCHIS STRUL |
| 6. ARON IANCU | 35. FRANGHIERU MOISE | 64. IANCOVICI MEER | 93. RAUCH AUREL |
| 7. ARON S. IANCU | 36. GALANTER ISI | 65. IANCU IOSUB LUPU | 94. RAUCH IULIUS |
| 8. ARON USER | 37. GAVRIL AVRAM | 66. ISCOVICI EMANUEL | 95. REICHMAN MANA GEE |
| 9. BALAN LAZAR | 38. GEWIRTZ MARCEL | 67. KATZ IACOB | 96. REISMAN GHERȘ |
| 10. BANK MARCEL | 39. GLASBERG SAMUIL | 68. KATZ ISIDOR | 97. REUBAUER LEON |
| 11. BEILLER MILLO | 40. GOLDENSTEIN MOTZI | 69. KATZ PINCU | 98. ROEDER SAMI |
| 12. BELIOWSKI NACHUM | 41. GOLDBERGER MILAH | 70. KATZ SANDU | 99. ROSENTHAL HENRY |
| 13. BERCOVICI HERMAN | 42. GOLDENBERG LEON | 71. KAUFMAN BERNARD | 100. ROSENTHAL LEON (LEIBA) |
| 14. BERCOVICI IOSEF | 43. GOLDMAN NATHAN | 72. KAUFMAN JACQUES | 101. ROSENTHAL REBECA |
| 15. BERGHOFF ELIAS Dr. | 44. GOLDSCHLÄGER MIȘU | 73. KAUFMAN MIȘU | 102. ROSENZWEIG NOE |
| 16. BERMAN OSCAR | 45. GOLDSTEIN IZIDOR | 74. KLEIN ANDREI | 103. ROTTMAN MIȘU |
| 17. BERTHAL LAZAR | 46. GRANOWSKI BARUCH | 75. KLEIN LAZAR | 104. RUDICH LAZAR |
| 18. BILLER SAMUEL | 47. GRUNBERG FROIM | 76. KOPSTICK OSIAS | 105. SABETAY HEINRICH |
| 19. BLIMES LEON | 48. GRUNBERG LAZAR | 77. KRAMMER ARNOLD | 106. SCHABFFER LAZAR |
| 20. BLUM MARCEL | 49. GRUNBERGER DAVID | 78. LANDMAN CAROL | 107. SCHEER GHEORGHE |
| 21. BOIANGIU MOISE | 50. GRÜNBERGER TIBERIU | 79. LEIBOVICI EMANOIL | 108. SCHEIN AVRAM |
| 22. BRANOVER BORIS | 51. GRUNWALD ISAC | 80. LEIBOVICI HERȘ | 109. SILBERSTEIN EMANUEL |
| 23. BRAUNSTEIN IDA (EDUARD) | 52. GUTTMAN IANCU | 81. MARCOVEANU IOSIF | 110. SILBERSTEIN HERMAN |
| 24. BRICKMAN RODRIGUE | 53. GUTTMAN IOSEF | 82. MARCOVICI WILHELM | 111. SIMIONOVICI I. |
| 25. BUJACKER LAZAR | 54. HABER SAIN | 83. MARCUS LEON | 112. SOLOMON CORNEL |
| 26. COHEN MANASSE | 55. HEIDBERMAN WILLY | 84. MARCUS MAYER | 113. STRULOVICI NATAN |
| 27. COLLIN SIGMUND | 56. HELLER FRANÇOIS | 85. MARCUS MICHEL MIHAIL | 114. SUFRIN CALMAN |
| 28. DASCAL SAPSA | 57. HERSCOVICI ARON | 86. MARISSE MOISE | 115. WECHSLER OSCAR |
| 29. DAVID ZALIG | 58. HERSCOVICI (CERBEANU) MAX | 87. MORGENSTERN HERMAN | 116. WEISSMAN IOSEF |
117. CADAVRE INCONNU ENTERRÉ AU CIMETIÈRE ISRAÉLITE
118. CADAVRE INCONNU INCINÉRÉ AU CRÉMATOIRE
119. CADAVRE INCONNU INCINÉRÉ AU CRÉMATOIRE
120. CADAVRE INCONNU INCINÉRÉ AU CRÉMATOIRE

Lista evreilor uciși în timpul Pogromului de la București. Printre aceștia, Iancu și Iosif Guttman.

Sursa: FCER-CSIER



SIGMUND COLLIN,
comerciant, decorat pentru
luptele din Al Doilea Război
Balcanic și Primul Război
Mondial.



IOSEF WEISSMAN,
reprezentant de top al
comerțului românesc.



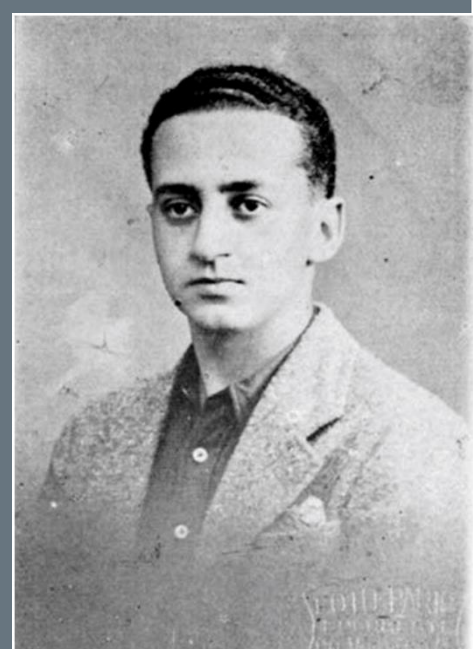
ELIAS BERGHOF- doctor



LEON BLIMES - avocat



SAMI RODER - maior



LEON GOLDENBERG-
student la inginerie

**Evrei uciși în timpul Pogromului de la
București.**

Sursa: Matatias Carp, *Cartea Neagră*, Vol 1, 1946.

„A venit și l-am văzut plângând în hohote, țipând în gura mare, că a plecat cu Iancu și cu Iosif și se întoarce singur. Mama mea era paralizată de durere, nu putea accepta, nu putea înțelege ce se întâmplă.

În acea vineri după masă, casa s-a umplut cu zeci de oameni, rude, vecini, prieteni, care veneau înmărmuriți, zdruncinați, de ce s-a întâmplat cu Iancu, un tânăr avocat, doctor în sociologie, profesor de liceu, care avea doar 27 de ani și cu Iosif, ce și-a pregătit doctoratul în filosofie, ziarist ce și-a făcut un renume și care avea doar 25 de ani când a fost omorât.”

Itzhac Ben Zvi GUTTMAN

EXERCIȚIU

În ianuarie 1941 legionarii au răspândit prin oraș manifeste prin care îndemneau soldații să se alăture Mișcării legionare. Identificați etichetele asociate evreului. Sunt ele relevante pentru a-i descrie pe frații Guttman? De ce apar referiri la evrei într-un manifest adresat soldaților?

„Camarade ofițer! Camarade soldat!

Lupta pentru dreptatea mea și a ta, m-a adus iar în fața puștii tale. Înainte de a trage însă asupra mea, gândește-te bine.

Pe câmpul de luptă mâine, când te vei război pentru refacerea hotarelor străbune, vei avea un camarad mai puțin, fiindcă trebuie să știi că fiecare Legionar care cade, cade un luptător pentru dreptatea Neamului Nostru, dreptate pe care trebuie s-o facem nu numai înăuntru, ci și în afară.

Cine va fi mâine fratele tău de luptă, în tranșee, pe apă sau în văzduh: jidanul sau jidovitul comunist, pe care fără să-ți dai seama îl aperi azi cu arma și cu viața ta, sau camaradul legionar român care luptă împotriva comunismului și pe care tu vrei să-l ocrotești acum?

Eu mă aflu aici Camarade, pentru Cruce, pentru Patrie, pentru Neam. Jidovul sau Jidovitul, apărat de tine, este împotriva Crucii, pe care l-a răstignit pe Isus, e împotriva Patriei pe care o visează bolșevizată și împotriva Neamului pe care îl jupuește și-l batjocorește de sute de ani.[...]”



Institutul Național pentru Studierea
Holocaustului din România "Elie Wiesel"

Material realizat în scop educațional de:

**Institutul Național pentru Studierea Holocaustului din
România „Elie Wiesel”**

www.inshr-ew.ro

E-mail: office@inshr-ew.ro

Tel: 021.318.09.39

