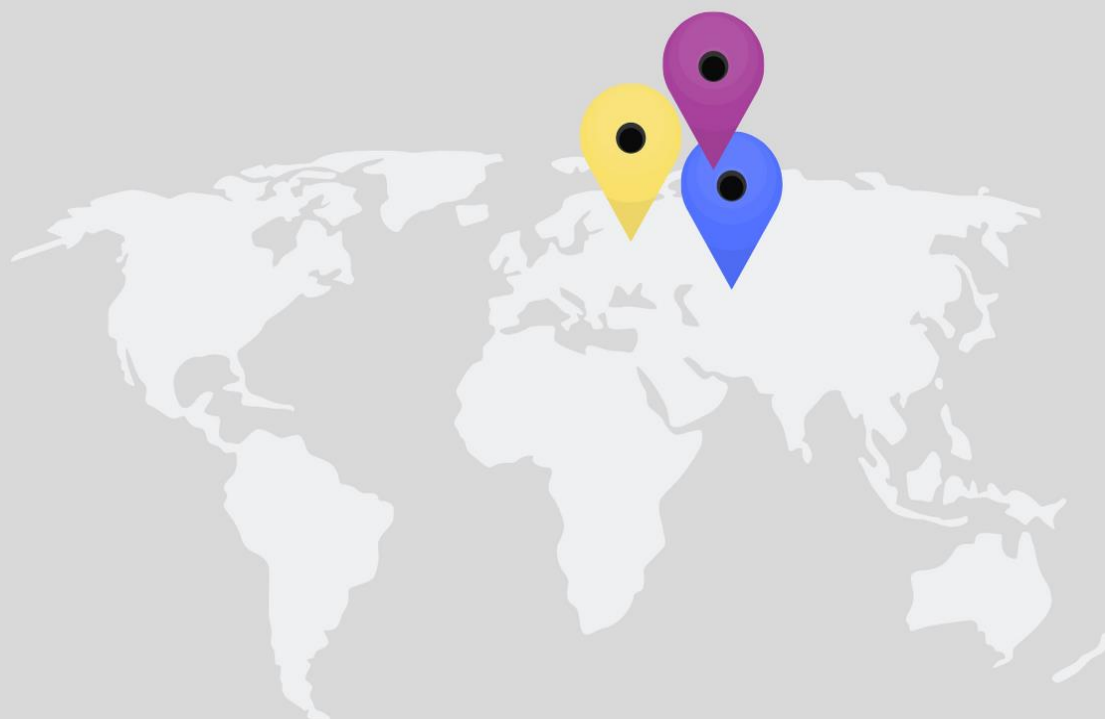


#POVEȘTIDEVIATĂ  
DIN TIMPUL HOLOCAUSTULUI



# BUCOVINA DE NORD

**CERNĂUȚIUL** este un oraș cu o veche prezență evreiască.



Primii evrei sunt menționați în localitate la începutul secolului al XV-lea, în **1408**.

1408



Marea majoritate a evreilor cernăuțeni erau meșteșugari, comercianți sau bancheri.



1850

În 1850, în Cernăuți locuiau **14,440 de evrei**.

1900

În următoarea jumătate de secol, numărul acestora ajunge la **28,610**, reprezentând aproape **33% din populația totală a orașului**.

1918

În **1918**, în urma Marii Uniri, orașul devine parte a României Mari.

1923

Constituția adoptată în martie 1923 acordă cetățenie tuturor evreilor din România.

1919 -  
1938

În perioada interbelică, evreii din Cernăuți continuă să ocupe poziții importante în viața economică și socială a orașului.

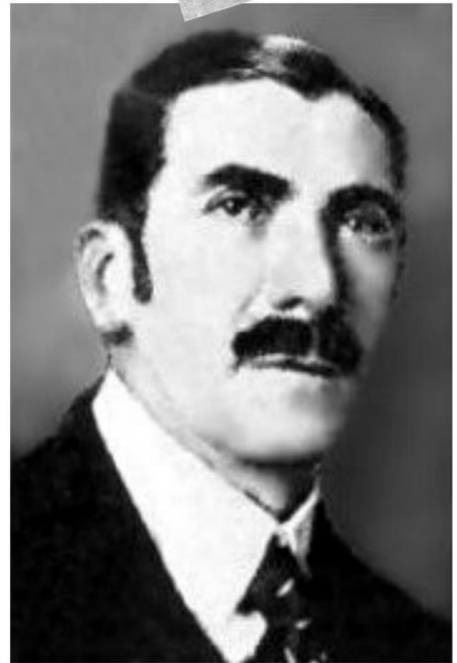
În 1930, în Cernăuți trăiau **42,592 de evrei**, reprezentând **37% din populația orașului**.



**EDUARD REISS**

Foto:

<https://www.jewishgen.org/yizkor/Bukowinabook/bu1P052d.html>



**SALO WEISSELBERGER**

Foto:

[https://ro.wikipedia.org/wiki/Salo\\_Weisselberger](https://ro.wikipedia.org/wiki/Salo_Weisselberger)

La începutul secolului XX, Cernăuțiul a avut doi primari evrei: **Eduard Reiss** (1905-1908) și **Salo Weisselberger** (1913-1914), dovadă a prestigiului de care se bucurau în oraș membrii comunității evreiești.

1940

În iunie 1940, Cernăuțiul este ocupat de armata sovietică și aproximativ **3000 de evrei din localitate** – acuzați că ar avea origini burgheze – sunt deportați în Siberia. Aceștia nu au fost singurii deportați – români, germani, maghiari sau reprezentanți ai altor grupuri etnice având o soartă asemănătoare.

IULIE  
1941

Un an mai târziu, la **5 iulie 1941**, Cernăuțiul reîntră sub autoritate românească, au loc numeroase violențe antisemite ce culminează cu uciderea rabinului-șef Abraham Mark și cu incendierea de către trupele germane și române a mării sinagogi din oraș.



**MAREA SINGAGOGĂ DIN CERNĂUȚI**

OCTOMBRIE  
1941

La **11 octombrie 1941**, autoritățile române deschid **Ghetoul din Cernăuți** unde sunt concentrați, inițial, aproximativ 5000 de evrei. Ghetoul funcționează în fostul cartier evreiesc al orașului.

# GHETOUL DIN CERNĂUȚI

## PROGRAMUL

străngerii în ghetto a evreilor din Cernăuți

11 Octombrie 1941.

Ora 7 dim.

Adunarea membrilor comunității evrești din Cernăuți și suburbane la Comandamentul Militar (vor fi anunțați între orele 5 și 7 cu concursul Inspectoratului Regional al Poliției Cernăuți) Li se citește (la ora 7) alăturata încunoștințare, ordonanța No 38 și regulamentul ghetto-ului.

Se anunță că toate autorizările de întrebuintare la munca de folos obștească, oricare ar fi autoritatea sau întreprinderea, sunt decăzute. - Ca atare, toată populația evreiască intră în ghetto.

Ora 8 - 9,30

Se face, de către membrii comunității anunțarea tuturor evreilor din Cernăuți. În același timp organe ale Inspectoratului Regional de Poliție vor anunța deasemeni populația evreiască prin citirea la răspântii a încunoștințării.

Ora 9,30-18

Termen acordat pentru strămutarea în ghetto.

Ora 18

Inchiderea ghettoului.

Nimeni nu mai poate pătrunde în ghetto decât cu aprobarea scrisă specială a mea. (În afară de creștinii ce locuiesc în cartierul respectiv și care vor dovedi aceasta cu acte de legitimație)

GUVERNATORUL BUCOVINEI,  
General C. Calotescu

**Ghetoul s-a aflat sub autoritate militară, încălcarea dispozițiilor implementate de autoritățile române fiind pedepsită cu moartea.**

## **REGULAMENT ASUPRA FUNCȚIONĂRII GHEOTULUI DIN CERNĂUȚI**

**1.-** Toți evreii aflați în Ghetto sunt obligați a se spune în totul dispozițiilor, ordinelor sau somațiunilor autorității militare.

Portul stelei lui David este obligatoriu în Ghetto.

Nesupunerea, ca și instigarea la nesupunere sau desordine se pedepsește cu moartea.

[...]

**3.-** Ieșirea evreilor din Ghetto nu este admisă decât pentru prezentare în fața instanțelor judecătorești, în baza unui mandat sau pentru folosul întreprinderii de producție interesând obștea și numai după prealabila aprobare a Guvernatorului. [...]

**4.-** Nimeni nu poate intra în Ghetto, oricare ar fi calitatea sa, dacă nu are o autorizație scrisă a Guvernatorului. [...]

**5.-** Este interzis a face în Ghetto între evrei și creștini, sau între evrei și evrei oricare ar fi ei, comerț, schimb, vânzări sau daruri în valută, monede de aur sau argint, obiecte de metale prețioase, pietre prețioase sau alte obiecte de valoare.

Cei ce vor contraveni acestei dispoziții vor fi împușcați.

[...]

**Guvernatorul Bucovinei**

**General. C. Calotescu**

## GHETOUL DIN CERNĂUȚI

În perioada **octombrie 1941 – mai/iunie 1942**, mai mult de **32,000** de evrei din Cernăuți sunt deportați în diferite lagăre și ghetouri din Transnistria.

Deportarea evreilor din Cernăuți a fost parte a programului de purificare etnică inițiat de guvernul Antonescu, guvernării români considerându-i pe evreii din Bucovina nu doar promotori ai comunismului, ci și fideli fostului ocupant sovietic.

Traian Popovici, primarul orașului, invocând pagubele uriașe ce ar fi fost provocate economiei locale, obține autorizații de ședere pentru câteva mii dintre evreii din Cernăuți.

CERNĂUȚI



32000

TRANSNISTRIA





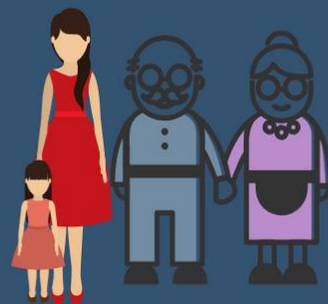
**CHARLOTTE BIRMAN  
& SHMAIA LATNER**

---



# CHARLOTTE BIRMAN

S-a născut la Cernăuți în 1937. Avea 4 ani când a fost deportată din Cernăuți împreună cu mama (Sali Birman) și bunicii materni (Benjamin și Fruma Klein).



IULIE 1942  
LADEJIN/CARIERA DE  
PIATRĂ

Nici mama și nici bunicii aceștia nu erau spioni sovietici. Sali Birman era o văduvă de război ce își câștiga existența practicând croitoria. Benjamin și Fruma Klein erau amândoi agricultori. Tatăl Charlottei (Eliezer Birman) pierise pe front.



NOIEMBRIE 1943,  
BERȘAD.



# CHARLOTTE BIRMAN

889	Weidenfeld	Sie	35	masc.	craft.
890	"	Paul	66	fem.	—
891	Faininger	Paul	33	masc.	lucr. fabr.
892	"	Hedwig	37	fem.	craft.
893	"	Jani	9	"	—
894	Dickman	Ghedali	50	masc.	electric.
895	"	Genia	34	fem.	craft.
896	"	Carla	16 luni	"	—
897	Wuhl	Zycki	36	masc.	Tapiter-uc.
898	"	Hetti	34	fem.	craft.
899	"	Gita	18 luni	"	—
900	Sainer	Jeanette	19	"	craft.
901	Klein	Benjamin	66	masc.	Agricultur.
902	"	Fruma	66	fem.	—
903	Birman	Sali	34	"	croiter.
904	"	Charlotte	4	"	—
905	Schöchter	Samas	61	masc.	comerc.
906	"	Frieda	54	fem.	—
907	Witzer	Oxias	65	masc.	neg. vite
908	"	Leffi	65	fem.	com.
909	"	Isac	30	masc.	cajaco-spec.
910	Sprechman	Berta	64	fem.	—
911	Spieghee	Amalia	30	"	—
912	Bröcher	Ester	46	"	—
913	"	Isac	10	masc.	—
914	"	Jeanette	6	fem.	—
915	"	Maree	24	masc.	Timocrat

Charlotte și Sali trec prin mai multe ghetouri din Transnistria. Un document de arhivă din **iulie 1942** le localizează la **Ladejin/Carierea de piatră** pentru ca un altul, de la **mijlocul lui noiembrie 1943**, să le plaseze în **Bersad**.

Benjamin și Fruma Klein mor amândoi în Transnistria.

Charlotte și Sali sunt repatriate la finalul războiului și locuiesc în București până în 1950 când emigrează în Israel.

# SHMAIA LATNER

O soartă similară a avut-o viitorul soț al Charlottei, **Shmaia Latner**.

Acesta **avea 13 ani când a fost deportat** din Kitsman, un sat de lângă Cernăuți, împreună cu părinții, bunicii, doi frați și o soră mai mare.

**Au fost trecuți Nistrul sub pază militară, pe la Atachi** și au rămas, la început la **Moghilev** pentru ca până la finalul războiului să treacă și prin ghetourile din **Șargorod** și **Copaigorod**. Și bunicii lui Shmaia au murit în Transnistria, restul familiei fiind repatriată după război.



**FOTO: Familia lui Shmaia într-o fotografie de dinainte de 1928.**

Shmaia emigrează în Israel în 1946, la 18 ani. Părinții îl urmează în 1950.

În **1955** o întâlnește pe Charlotte cu care se căsătorește. Împreună vor avea trei băieți.

MOGHILEV

ȘARGOROD

COPAIGOROD

# EXERCİȚIU

Subliniați în text trăsăturile asociate evreilor și acuzațiile pe care mareșalul Antonescu le aduce acestora. Analizați măsura în care acestea o pot caracteriza pe Charlotte Birman.

*În septembrie 1941, Ion Antonescu îi trimite o scrisoare lui Mihai Antonescu, vice-președinte al consiliului de miniștri în care șeful statului explică poziția sa față de evreii din România: “trebuie să se înțeleagă de toți, că nu este lupta cu slavii ci cu evreii. Este o luptă pe viață și pe moarte. Ori învingem noi și lumea se va purifica, ori înving ei și devenim sclavii lor. (...) Ca să învingem trebuie să fim fermi într’o atitudine. Fiara asta nu poate fi îmblânzită. (...) În realitate, jidanii s-au folosit de netrebnci pentru a suga și distruge nația. (...) Nu economicul primează în astfel de momente ci viața națiunii însăși. Ea nu depinde de afacerile înfloritoare ale unora ci de victoria tuturor în contra satanei.”*



Institutul Național pentru Studiarea  
Holocaustului din România "Elie Wiesel"

Material realizat în scop educațional de:

**Institutul Național pentru Studiarea Holocaustului din  
România „Elie Wiesel”**

*\*Fotografiile utilizate pentru ilustrarea poveștilor Charlottei Birman și a lui Shmaia Latner  
au fost obținute prin bunăvoința domnului Asher Lotan.*

[www.inshr-ew.ro](http://www.inshr-ew.ro)

E-mail: [office@inshr-ew.ro](mailto:office@inshr-ew.ro)

Tel: 021.318.09.39

